

Paneltack

LIJMSYSTEEM VOOR KI-KERN PANELEN

PRODUCTVOORDELEN

- Betrouwbare blinde bevestigingsmethode
- Eenvoudige en snelle montage
- Optimale spanningsverdeling

PRODUCT

Paneltack is een vochtuithardende, elastische lijm op basis van SMP. Paneltack is oplosmiddel- en isocynaatvrij.

TOEPASSINGEN

Het verlijmen van panelen voor:

- Gevelbekleding
- Boeiboorden
- Dak- en gootranden
- Plafonds
- Dakkapellen
- Pui- en kozijnvullingen

KI-KERN

Deze massief kunststof platen zijn slag- en stootvast, kleurbestendig en hebben een gladde structuur. Ki-Kern wordt geleverd met FSC certificaat. De basis van de Ki-Kern platen bestaat uit een thermoharde kunststof. De plaat is versterkt met cellulosevezels en voorzien van een kleurlaag. Door de uitstekende mechanische en fysische eigenschappen van Ki-Kern zijn de materialen zeer duurzaam.

Ki-Kern massief kunststof platen zijn uit voorraad leverbaar in het standaard formaat van 6 mm x 305 x 130 cm en een aantal in 6 mm x 244 x 122 cm (D x L x B).

Voor projecten zijn andere plaatformaten (tot wel 186 x 420 cm) mogelijk. De volgende typen zijn beschikbaar:

- type EDS: standaard platen;
- type EDF: brandvertragende platen.

Nadere informatie is te verkrijgen via www.gevelnet.nl.

EIGENSCHAPPEN PANELTACK LIJMSYSTEEM

- Duurzaam hoog-elastisch met optimale spanningsverdeling.
- Geschikt voor de verlijming van grotere panelen.
- Uitstekende mechanische sterkte.
- Goede vocht- en weersbestendigheid.
- Eenvoudige en snelle montage.

BOSTIK LIJMSYSTEEM

Het lijmsysteem bestaat uit:

- Paneltack hoog-elastische lijm.
- Primer SX Black primer voor houten draagconstructie.
- Primer Paneltack ter voorbehandeling lijmzijde gevelpaneel
- Primer Paneltack primer voor metalen draagconstructie.
- Foamtape dubbelzijdig klevend 12 x 3 mm ter fixatie van de panelen en als afstandhouder



INFORMATIE VOOR DE ONTWERPER

EIGEN GEWICHT PANELEN

De belasting als gevolg van het eigen gewicht van de plaat is niet maatgevend voor bezwijken.

WINDBELASTING

Men dient o.m. rekening te houden met de windbelasting. Zie NEN-EN 1991-1-4 (Eurocode 1 deel 1-4) en bijbehorende annex. Uitgaande van de geadviseerde lijmhoeveelheid kan men stellen dat bij normale toepassing ruimschoots aan de eisen wordt voldaan.

MAXIMALE PANEELGROOTTE

Paneltack is hoog-elastisch, waardoor de lijm mogelijke vervormingen van de panelen prima kan opvangen. Bij de bevestiging van panelen zoals Ki-Kern dient men rekening te houden met een maximale optredende (diagonale) vervorming van 2½ mm/m¹. Conform de BRL 4101 deel 7 mag de maximale elastische vervorming die het Paneltack systeem in de praktijk nog kan opvangen niet meer dan 4,3 mm bedragen. Wat betekent dat de diagonale lengte van de panelen maximaal 3440 mm mag bedragen. De standaard panelen zijn dus zonder meer te verlijmen.

OPMERKING

Panelen dienen voor de verlijming vlak te zijn. Grotere panelen zijn wat dat betreft kritischer dan kleinere panelen en vereisen daardoor een grotere zorgvuldigheid m.b.t. verwerking en opslag.

DRAAGCONSTRUCTIE: MATEN EN AFSTANDEN

De minimale breedtematen van de draagstijlen in de draagconstructie zijn afhankelijk van de functie van de draagstijl:

		Hout	Aluminium
I.	Stijl voor voegaansluiting	95 mm	100 mm
II.	Eind- en middenstijl	45 mm	40 mm

Zie ook detailtekeningen. Minimale dikte draagstijl 28 mm.

TABEL 1.1:

Ki-Kern 6 mm	h.o.h afstand mm	WINDGEBIED I			WINDGEBIED II			WINDGEBIED III	
		kust m	onbebouwd m	bebouwd m	kust m	onbebouwd m	bebouwd m	onbebouwd m	bebouwd m
2 draagstijlen	480	2	10	20	3	20	20	20	20
	420	3	20						
	360	6							
	300	15							
3 of meer draagstijlen	420	2	10	20	5	10	20	10	20
	360	10	20			10	20	20	

De door de fabrikant van het plaatmateriaal maximale bevestigingsafstanden dienen gehanteerd te worden. In bovenstaande tabel 1.1 worden de maximale afstanden tussen de draagstijlen in relatie tot de toepassingsgebieden (gebouwhoogte in m) geadviseerd.

Opmerkingen:

- Bij gebouwhoogten boven 20 m moet de hart op hart afstand tussen de draagstijlen kleiner zijn. Raadpleeg Fetim daarover.
- Bij horizontale toepassingen (luifels e.d.) dienen de afstanden met $\frac{3}{4}$ vermenigvuldigd te worden.

DRAAGCONSTRUCTIE: VENTILATIE

Achter de gevelplaat dient een geventileerde, doorgaande luchtsponw van minimaal 20 mm aanwezig te zijn. Daarnaast dienen zowel aan boven- en onderzijde van de verlijmd paneel ventilatieopeningen van 50 cm²/m² aanwezig te zijn. Bij horizontale toepassing (luifel) het regelwerk bij voorkeur haaks op de gevel aanbrengen zodat over de kortste zijde wordt geventileerd.

DRAAGCONSTRUCTIE: MATERIAALKEUZE

GESCHIKT HOUT: Vierzijdig gladgeschaafde, schone, droge, stof- en vetvrije houtsoorten (vuren, grenen, meranti e.d.) dient conform NEN 5461 en NEN 5466, sterkteklasse C18, verduurzaamd te zijn. Vochtgehalte van het hout mag maximaal 18% bedragen. Ook gewolmaniseerd hout is geschikt. Raadpleeg Bostik in geval van twijfel.

GESCHIKT METAAL: Droog en glad blank staal of aluminium. Deze metaalsoorten moeten bestand zijn tegen roestvorming en voldoen aan de geldende normen. Als aluminium wordt doorgaans een legering met magnesium en silicium AW-6060 (AlMgSi 0.5) of AW-6063 (AlMgSi 0.7) volgens EN 755-2 toegepast met een minimale dikte van 1½ mm. Het aluminium mag geanodiseerd zijn. Bij de montage van aluminium profielen dient met de thermische uitzetting van aluminium rekening gehouden te worden door toepassen van zogenaamde slobgaten (sleufgaten) zodat de profielen vrij kunnen werken. Een voeg tussen de aluminium profielen moet steeds samenvallen met een voeg tussen de panelen.

MINIMALE VOEGBREEDTE

De voeg tussen de panelen moet een minimale breedte van 10 mm hebben.

Verbruiksindicatie per 100 m²:

	AANTAL	VERPAKKING
Foamtape	12	rol van 25 meter
Paneltack	50	patroon 290 ml
Primer Paneltack (paneel)	3	blik 500 ml
Primer SX Black (hout)	3	blik 1000 ml
of Primer Paneltack (metaal)	3	blik 500 ml

OMSTANDIGHEDEN BIJ VERWERKING

De gevelplaten kunnen zowel in de fabriek als op de bouwplaats verlijmd worden.

De volgende verwerkingsvoorwaarden gelden:

- Niet voorbehandelen of lijmen als er neerslag valt.
- Niet voorbehandelen of lijmen bij zeer hoge relatieve luchtvochtigheid (> 90%), bijvoorbeeld bij dichte mist.
- Voorkom condensvorming. De temperatuur van het lijmoppervlak van de panelen en draagconstructie dient 3°C hoger te zijn dan het dauwpunt.
- Verwerken tussen +5°C en +30°C.

Voorwaarde voorafgaande aan de verlijming

- Men moet voorkomen dat de platen krom kunnen trekken als gevolg van de inwerking van vocht.

INFORMATIE VOOR DE VERWERKER

1. Primeren draagconstructie

De draagconstructie dient voor of na bevestiging te worden geprimerd. Dit kan binnen of buiten geschieden. Gebruik Primer SX Black voor hout en Primer Paneltack voor metaal. Eén laag primer is voldoende. Primerrestanten niet meer gebruiken. Vermijd aanraking met stof en vet na aanbrengen primers.

Houten draagconstructie:

Gesloten blik Primer SX Black goed schudden voor gebruik en primer in de verfbak gieten. Gebruik de speciale applicatieset met rollers. Breng de primer voldoende dik aan zodat deze een gesloten laag c.q. film vormt. Primer slechts eenmaal aanbrengen. Na het opbrengen minimaal 60 minuten laten drogen. Behandel niet meer oppervlak voor dan binnen 24 uur verlijmd kan worden.



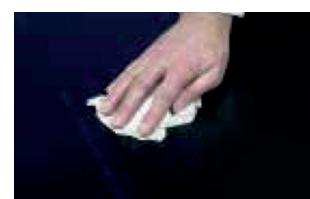
Metalen draagconstructie:

Breng, direct vanuit het blik, primer aan op een droge, schone, pluis- en kleurstofvrije doek of tissue papier. Wrijf de draagconstructie hiermee stevig af. Na het opbrengen minimaal 10 minuten laten drogen. Behandel niet meer oppervlak voor dan binnen 6 uur verlijmd kan worden.



2. Primeren gevelpaneel

Behandel niet meer oppervlak voor dan binnen 6 uur verlijmd kan worden. Gebruik Primer Paneltack om de lijmzijde van de gevelplaat te reinigen en voor te behandelen. Gevelpaneel over de volle lengte en in ruime banen van 10-15 cm stevig afwrijven. Na het opbrengen minimaal 10 minuten laten drogen.



3. Aanbrengen Bostik Foamtape

Foamtape wordt na het drogen van de primers uitsluitend verticaal en ononderbroken op de draagconstructie aangebracht. Foamtape stevig aandrukken en afsnijden met een scherp mes. Houd voor de juiste plaats en lengte van de tape rekening met de afmetingen van de draagstijlen, de afmetingen van de plaat en de nodige ruimte voor de lijm. Na aanbrengen van de Foamtape dient de schutlaag niet direct verwijderd te worden.



4. Aanbrengen Paneltack met speciale tuit

Paneltack uitsluitend verticaal en ononderbroken aanbrengen, nadat de Foamtape is aangebracht. Gebruik hiervoor hand- of luchtpistolen. Eén speciale V-tuit is bijgesloten bij elk patroon Paneltack. Hiermee wordt een driehoeksril aangebracht met een breedte en hoogte van 9 mm. De tuit voorkomt luchtinsluiting en onnodig lijmverlies. De tuit eventueel tegenover V-insnijding schuin afsnijden.



5. Plaatsen gevelpaneel

Verwijder de schutlaag van de Foamtape. De plaat dient uiterlijk 10 minuten na het aanbrengen van de Paneltack geplaatst te worden. Positioneer de gevelplaat. Voordat de plaat de Foamtape raakt is correctie nog mogelijk. Gebruik voor het goed positioneren van de gevelplaat eventueel afstandhouders, steunblokjes of een horizontale stelregel. Gebruik eventueel een glasklem om de grip te verbeteren. Is de plaat eenmaal goed gepositioneerd, dan dient de plaat niet al te stevig licht wrijvend te worden aangedrukt, waardoor ook de Foamtape volledig wordt geraakt. De Foamtape mag daarbij niet ingedrukt worden. Corrigeren is nu niet meer mogelijk. Zie de detailtekeningen.



6. Reinigen

Verse primer- of lijmresten op de gevelplaat verwijderen met een daarvoor geschikte reiniger zoals Liquid 1.

7. Verwijderbare beschermfolie voorzijde

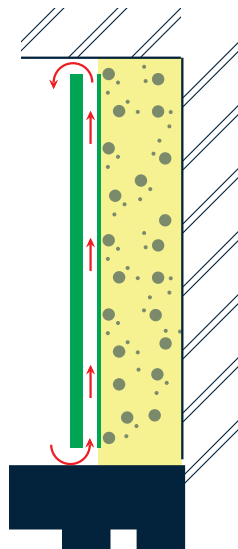
Verwijder de beschermfolie direct na de montage.

APPLICATIESET & ROLLERS

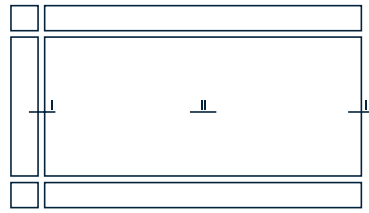
Primer MSP, Primer Q en Primer SX Black te verwerken met behulp van een speciale applicatieset: velvet-brush rollers met beugel en bak. De roller geeft een minimaal verbruik en een optimale voorbehandeling.

- 1 Primer Paneltack
- 2 Primer SX Black
- 3 Paneltack
- 4 Foamtape
- 5 Primer Paneltack

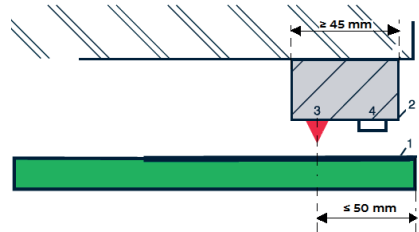
Dit zijn enkel schematische afbeeldingen, raadpleeg www.gevelnet.nl voor de juiste detailtekeningen.



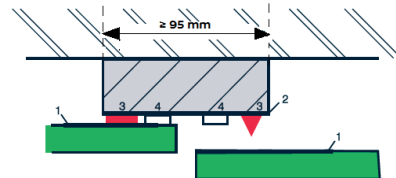
I. GEVEL/WAND (VOORAANZICHT)



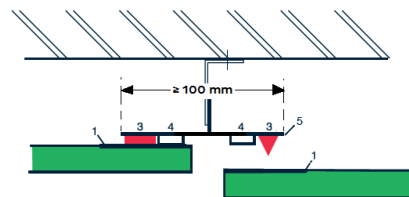
III. EINDSTIJL HOUT



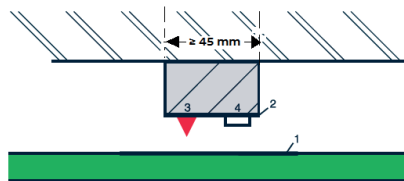
I. STIJL VOOR VOEGAANSLUITING HOUT



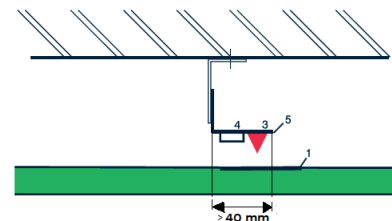
I. STIJL VOOR VOEGAANSLUITING ALUMINIUM



II. TUSSEN/MIDDENSTIJL HOUT



II. TUSSEN/MIDDENSTIJL ALUMINIUM



TECHNISCHE KENMERKEN PANELTACK	
Basisgrondstof	SMP
Component	1
Type	elastisch
Consistentie	gladde, homogene pasta
Soortelijke massa	1,55 gr/ml
Standvermogen	25 mm 0 mm (bij 20°C)
Huidvorming (begin)	15 minuten (bij 20°C/RV 50%)
Afschuifsterkte	1,8 N/mm ² (ISO 37)
Treksterkte	2,5 N/mm ² (BRL 4101-7)
Max. toelaatbare elasticiteit	4,3 mm
Shore A	ca. 50
Temperatuursbestendigheid	-40°C tot +90°C
Verwerkingstemperatuur	+5°C tot +30°C
Verpakking & Artikelcode	290 ml patronen art. 30131670 600 ml worst art. 30133692
Kleur	lichtgrijs
Opslag en stabiliteit	Koel (tussen +5°C en +25°C) en droog bewaren. Minstens 12 maanden houdbaar in ongeopende verpakking.

TECHNISCHE KENMERKEN PRIMER PANELTACK	
Toepassing	alternatieve voorbehandeling (i.p.v. Easy Prep Wipes) van de lijmzijde van de gevelpanelen.
Minimale droogtijd	10 minuten
Verwerkingstemperatuur	+5°C tot +30°C
Soortelijke massa	0,76 gr/ml
Vlampunt	+9°C
Verpakking & Artikelcode	500 ml blik 30022111
Kleur	lichtgeel/transparant
Opslag en stabiliteit	koel en droog, 12 maanden houdbaar in dichte verpakking

TECHNISCHE KENMERKEN FOAMTAPE	
Omschrijving	Tweezijdig klevend HDPE Foamtape met een dikte van 3 mm en een breedte van 12 mm. Toepassing zorgt voor de eerste hechting aan de gevelplaat en garandeert voldoende dikte en massa van de lijmrijl
Soortelijk gewicht	min. 60 kg/m ³
Afschuifsterkte	ca. 0,27 N/mm ²
Treksterkte	ca. 0,27 N/mm ²
Verwerkingstemperatuur	+5°C tot +35°C
Verpakking & Artikelcode	25 meter/rol 30182771
Kleur	zwart
Opslag en stabiliteit	12 maanden houdbaar

APPLICATIESET & ROLLERS

Primer SX Black te verwerken met behulp van een speciale applicatieset: velvet-brush rollers met beugel en bak. De roller geeft een minimaal verbruik en een optimale voorbehandeling.

PRIMER SX BLACK	
Toepassing	voorbehandeling van houten draagconstructie.
Droge stofgehalte	±50%
Soortelijke massa	1,03 g/ml
Vlampunt	< +21°C
Droogtijd	60 minuten (bij 20°C/RV 50%)
Verpakking & Artikelcode	blik 1 liter 30023350
Kleur	zwart
Opslag en stabiliteit	koel en droog, 12 maanden houdbaar in dichte verpakking. Zie code op verpakking: B(est) B(efore) MMJJ.

INFORMATIE AANVRAAG

De volgende publicaties zijn verkrijgbaar:

- Veiligheidsinformatiebladen (VIB) via thewercs.com
- KOMO attest met productcertificaat SKG.0176.7094 verkrijgbaar via: www.skgikob.nl of www.komo.nl

BOSTIK HOTLINE

Smart help +31 736 244244
+32 (0)9 255 17 17



Bostik B.V.

Postbus 303, 5201 AH 's-Hertogenbosch, The Netherlands
Phone: +31 (0)73 6 244 244
E-mail: infoNL@bostik.com
www.bostik.nl

Bostik Belux SA-NV

Meulestedekaai 86, B-9000 Gent, Belgium
Phone: +32 (0)9 255 17 17
E-mail: info.BE@bostik.com
www.bostik.be

Alle verstrekte adviezen, aanbevelingen, cijfers en veiligheidsvoorschriften berusten op zorgvuldige onderzoeken, alsmede de huidige stand van onze ervaring en zijn vrijblijvend. Hoewel de documentatie met de grootste zorgvuldigheid is samengesteld, aanvaarden wij geen enkele aansprakelijkheid voor onjuistheden, vergissingen, zet- of drukfouten. Wij behouden ons het recht voor om het betreffende product aan te passen, wanneer wij dit nodig achten. Aangezien het ontwerp, de hoedanigheid van de ondergrond en de omstandigheden bij verwerking buiten onze beoordeling vallen, kan op grond van deze documentatie geen aansprakelijkheid aanvaard worden voor uitgevoerde werken. Wij adviseren u daarom zelf ter plaatse praktijkproeven te nemen. Op al onze verkopen en leveringen zijn van toepassing onze algemene Verkoop- en Leveringsvoorwaarden.

