

Paneltack HM

LIJMSYSTEEM VOOR EQUITONE PANELEN

PRODUCTVOORDELEN

- Betrouwbare blinde bevestigingsmethode
- Eenvoudige en snelle montage
- Optimale spanningsverdeling

PRODUCT

Paneltack HM is een vochtuithardende, elastische lijm op basis van SMP. Paneltack HM is oplosmiddel- en isocyaanvrij.

TOEPASSINGEN

Het verlijmen van architectonische EQUITONE gevelbekledingmaterialen van Eternit N.V. voor:

- Gevelbekleding
- Boeiboorden
- Plafonds en luifels
- Borstweringen
- Binnenbekleding

Het gaat daarbij om de architectuurpanelen EQUITONE [natura], [pictura] en [textura], waarvoor Primer MSP (droogtijd 60 min.) wordt voorgeschreven. Voor EQUITONE [tectiva] en EQUITONE [linea] wordt een andere primer voorgeschreven, namelijk Primer Q met een minimale droogtijd van 2 uur.

DECORATIEVE BEKLEDINGSPLATEN VAN EQUITONE

Nadere informatie is te verkrijgen via www.EQUITONE.be. Zie de toepassingsrichtlijnen in bestanden van Eternit N.V.: "D004-houten draagstructuur_tr_ned.pdf" "D005-aluminium draagstructuur_tr_ned.pdf"

EIGENSCHAPPEN PANELTACK HM

- Duurzaam elastisch met hoge mechanische sterkte
- KOMO-gecertificeerd
- Goede vocht- en weersbestendigheid

BOSTIK LIJMSYSTEEM

Het lijmsysteem bestaat uit:

- Paneltack HM elastische lijm.
- Primer SX Black primer voor houten draagconstructie
- Primer MSP ter voorbehandeling lijmzijde EQUITONE [natura], [pictura] en [textura]
- Primer Q voorbehandeling EQUITONE [tectiva] en [linea]
- Prep M primer voor metalen draagconstructie (aluminium of gegalvaniseerd staal)
- Foamtape Dubbelzijdig klevend 12 x 3 mm ter fixatie van de panelen en als afstandhouder

TABEL 1.1:

DRAAG CONSTRUCTIE	PRIMER DRAAGCONSTRUCTIE	PRIMER GEVELPANEEL	REKENWAARDE AFSCHUIFSTERKTE N/MM ²	REKENWAARDE TREKSTERKTE N/MM ²	MAX.TOELAATBARE-VERPLAATSING MM
Hout	Primer SX black	Primer MSP of Primer Q*	0,18	0,3	3
Metaal	Prep M	Primer MSP of Primer Q*	0,18	0,3	3

* Gebruik voor EQUITONE [natura], [pictura], [textura] Primer MSP.
Gebruik voor EQUITONE [tectiva] en [linea] Primer Q.



INFORMATIE VOOR DE ONTWERPER

Enkel gekantrechte (= haaks verzaagde) platen mogen gebruikt worden, niet-gekantrechte platen mogen niet onverzaagd verwerkt worden. Met grootformaat gevelplaten zijn de volgende verbanden mogelijk voor alle kleuren; recht verband met verticale platen en recht verband met horizontale platen. Enkel voor donkere kleuren: half verband met horizontale platen en vrij verband met horizontale platen. OPMERKING: Bij het verzaagen van EQUITONE [natura] en EQUITONE [natura] PRO moeten de zaagranden met LUKO (een transparante impregneervloeistof) behandeld worden.

KOMO ATTEST MET PRODUCTCERTIFICAAT

Voor constructieve berekeningen wordt geadviseerd om de rekenwaarden te hanteren volgens **tabel 1.1**. Hierin zijn de volgende veiligheidsfactoren conform BRL 4101 deel 7 al verwerkt: voor treksterkte 4 en afschuifsterkte 10. De breedte van een lijmril is ca. 13 mm.

EIGEN GEWICHT PANELEN

De belasting als gevolg van het eigen gewicht van de plaat is niet maatgevend voor bezwijken.

WINDBELASTING

In het kader van het Bouwbesluit dient men o.m. rekening te houden met de windbelasting. Zie de EN 1991-1-1 (Eurocode 1) en de nationale bijlagen.

BRANDGEDRAG

Paneltack HM voldoet aan brandklasse B-s1,d0 volgens EN 13501-1.

MAXIMALE PANEELGROOTTE

Paneltack HM is elastisch, waardoor de lijm mogelijke vervormingen van de panelen prima kan opvangen. Bij de bevestiging dient men rekening te houden met een maximale optredende (diagonale) vervorming van minder dan 1 mm/m1. Op basis van testen conform BRL 4101 deel 7 mag de maximale elastische vervorming die het standaard Paneltack HM systeem in de praktijk nog kan opvangen niet meer dan 3 mm bedragen. Dit betekent dat de maximale plaatafmetingen EQUITONE [natura], EQUITONE [pictura], EQUITONE [textura] 3100 x 1250 mm en EQUITONE [tectiva] en EQUITONE [linea] 3050 x 1220 mm verlijmd mogen worden.

OPMERKING

Panelen dienen voor de verlijming vlak te zijn. Grotere panelen zijn wat dat betreft kritischer dan kleinere panelen en vereisen daardoor een grotere zorgvuldigheid m.b.t. verwerking en opslag.

DRAAGCONSTRUCTIE: MATEN EN AFSTANDEN

De minimale breedtematen van de draagstijlen in de draagconstructie zijn afhankelijk van de functie van de draagstijl:

		Hout	Aluminium
I.	Stijl voor voegaansluiting	95 mm	100 mm
II.	Eind- en middenstijl	45 mm	40 mm

Zie ook detailtekeningen.

De juiste minimale dikte hangt af van de opbouw van de draagconstructie. Zie de verwerkingsvoorschriften van EQUITONE.

Verticale houten draagconstructie: De minimale (door EQUITONE geadviseerde) dikte is 38 mm. De dikte van de houten stijlen wordt bepaald in functie van de primaire en secundaire draagstructuur. De breedte van de houten stijlen wordt bepaald in functie van het type bekleding, en de verdeling in het gevelvlak.

Aluminium: De afmetingen van de aluminium T en L profielen, worden op soortgelijke wijze vastgelegd.

Voor details: Zie de Eternit toepassingsrichtlijnen D004 en D005.

Als indicatie worden de volgende maximale bevestigingsafstanden, dus de maximale afstanden tussen de draagstijlen, geadviseerd: zie tabel 1.3

Opmerking; Indien EQUITONE in specifieke gevallen kleinere afstanden voorschrijft, dient men de maximale afstanden zoals door EQUITONE aangegeven te hanteren. Voor plafond en luifeltoepassingen wordt een maximale h.o.h. afstand van 400 mm geadviseerd. Zie de desbetreffende

TABEL 1.3

LIGGING	GEBOUWHOOGTE	MIDDENZONEGEVEL		RANDZONE GEVEL ENKELVOUDIGE OVERSPANNING	
		MAX. WINDBELASTING	MAX. HART-OP-HART AFSTAND DRAAGLATTEN	MAX. WINDBELASTING	MAX. HART-OP-HART AFSTAND DRAAGLATTEN
Windzone	m	N/m²	mm	N/m²	mm
Land	0-10	650	600	1000	500
Land	0-20	800	600	1200	500
Land	20-50	1000	500	1500	400
Kust	0-20	1000	500	1500	400

toepassingsrichtlijnen van EQUITONE.

MINIMALE VOEGBREEDTE

De gevelplaten worden bevestigd met 10 mm brede open voegen om vrije beweging van de plaat toe te laten.

RANDAFSTANDEN

Als maximale randafstanden van de rand van de gevelplaat tot de kern van de aan te brengen lijm moet 50 mm worden gerespecteerd.

TABEL 1.2

VERBRUIKSINDICATIE PER 100 M ² AAN PANELOPPERVLAK		
	AANTAL	VERPAKKING
Foamtape	12	rol van 25 meter
Paneltack HM	50	patroon 290 ml
Primer SX Black (hout)	3	blik 1000 ml
of		
Prep M (metaal)	3	blik 500 ml
Voor lijmzijde EQUITONE [natura], [pictura] en [textura]:		
Primer MSP	4	blik 500 ml
Voor lijmzijde EQUITONE [linea] en [tectiva]:		
Primer Q	2,5	blik 1000 ml

Verbruik lijm per patroon per strekkende meter: ca. 6½ m.

OMSTANDIGHEDEN BIJ VERWERKING

De gevelplaten kunnen zowel in de fabriek als op de bouwplaats verlijmd worden.

De volgende verwerkingsvoorwaarden gelden:

- Niet voorbehandelen of lijmen als er neerslag valt.
- Niet voorbehandelen of lijmen bij zeer hoge luchtvochtigheid, bijvoorbeeld bij dichte mist.
- Voorkom condensvorming. De temperatuur van het lijmoppervlak van de panelen en draagconstructie dient 3°C hoger te zijn dan het dauwpunt.
- Verwerken tussen +5°C en +30°C.

DRAAGCONSTRUCTIE: VENTILATIE

Achter de gevelplaat dient een geventileerde, doorgaande luchtsponw aanwezig te zijn met de volgende minimale breedte:

Gebouwhoogte	0-10 m	10-20 m	20-50 m
Minimale spouwbreedte	20 mm	25 mm	30 mm

Daarnaast dienen zowel aan boven- en onderzijde van de gevel ventilatieopeningen aanwezig te zijn (min. 10 mm/m of 100 cm²/m) conform de voorschriften van EQUITONE.

De afstand tussen de onderrand van de gevelbekleding en het maaiveld, de bestrating of de dakbedekking bedraagt minimaal 50 mm. Een goede ventilatie van de spouw is enkel mogelijk als de afstand tussen de binnenrand van de dakrandprofielen en de voor- en bovenzijde van de gevelplaat minimaal 10 mm bedraagt. Bij grotere openingen kan een geperforeerd afsluitprofiel (ventilatieprofiel) geplaatst worden om het binnendringen van ongedierte te beletten. De som van de perforaties bedraagt minimaal 100 cm²/m.

DRAAGCONSTRUCTIE: MATERIAALKEUZE

Geslacht hout: Vierzijdig gladgeschaafde, schone, droge, stof- en vetvrije houtsoorten (vuren, meranti e.d.). Massief gezaagd hout met een sterkteklasse van minstens C24 volgens EN 338. Houtsoorten dienen voldoende duurzaamheid te hebben voor de bouwconstructie. Vochtgehalte van het hout mag maximaal 18% bedragen. De houtsoorten mogen eventueel houtverduurzamingsmiddelen op basis van zouten, zink en koper bevatten volgens NEN 3251 (bijvoorbeeld door wolmaniseren, celcuriseren of improsoleren).

Geslacht metaal: Droog en glad blank gegalvaniseerd staal of aluminium. Deze metaalsoorten moeten bestand zijn tegen roestvorming.

INFORMATIE VOOR DE VERWERKER

Opslag panelen

- Horizontaal ondersteund onder een dekzeil of in een droge omgeving.
- 1 plaat dient door 2 personen te worden getild en verticaal te worden gedragen.

Gebruik uitsluitend een zaagblad voor vezelcement. Eventueel zaag- en boorstof onmiddellijk verwijderen met propere microvezeldoek.

De montage van EQUITONE gevelplaten start bovenaan en met behulp van een metalen lat met waterpas die op de draaglaten wordt geklemd. Door van boven naar onder te monteren wordt beschadiging van de plaat vermeden. Met behulp van gekalibreerde plaatjes kan men de platen met de juiste voegbreedte monteren. Om een mooi resultaat te bereiken is het best om de tolerantie op de verticale voegen te minimaliseren ten nadele van de tolerantie op de horizontale voegen. Het verwijderen van de breedteplaatjes moet voorzichtig gebeuren om de plaatranden niet te beschadigen.

De lijmvlakken moeten schoon, droog, stof- en vetvrij zijn.

1. Primeren draagconstructie

De draagconstructie dient te worden geprimeerd. Dit kan binnen of buiten geschieden. Gebruik Bostik Primer SX Black voor hout en Bostik Prep M voor metaal. Eén laag primer is voldoende. Primerrestanten niet meer gebruiken. Voorkom vervuiling van geprimeerde oppervlakken.

Houten draagconstructie: Gesloten blik Primer SX Black goed schudden voor gebruik en primer in de verfbak gieten. Gebruik de speciale applicatieset met rollers. Breng de primer voldoende dik aan zodat deze een gesloten laag c.q. film vormt. Primer slechts eenmaal aanbrengen. Na het opbrengen minimaal 60 minuten laten drogen.



Metalen draagconstructie: Breng, direct vanuit het blik, Prep M aan op een droge, schone, plus- en kleurstofvrije doek of tissue papier. Wrijf de draagconstructie hiermee stevig af. Na het opbrengen minimaal 10 minuten laten drogen.



2. Primeren gevelpaneel

Platen vooraf controleren of ze stofvrij zijn en zo nodig los stof met harde borstel (afnemen in één richting) verwijderen.



2a. EQUITONE [natura], EQUITONE [pictura] en EQUITONE [textura]:

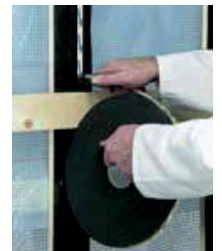
Gebruik Bostik Primer MSP om de lijmszijde voor te behandelen. Primer in de verfbak gieten. Gebruik de speciale applicatieset met rollers. Breng de primer voldoende dik aan zodat deze een gesloten laag c.q. film vormt. De plaat over de volle lengte en in ruime banen van 10-15 cm (in één keer) voorbehandelen met de primer. Als de roller vuilis, deze vervangen. Na het opbrengen minimaal 60 minuten laten drogen.

2b. EQUITONE [linea] en EQUITONE [tectiva]

Gebruik Bostik Primer Q om de lijmszijde voor te behandelen. Primer in de verfbak gieten. Gebruik de speciale applicatieset met rollers. Breng de primer voldoende dik aan zodat deze een gesloten laag c.q. film vormt. De plaat over de volle lengte en in ruime banen van 10-15 cm (in één keer) voorbehandelen met de primer. Als de roller vuilis, deze vervangen. Na het opbrengen minimaal 2 uur laten drogen.

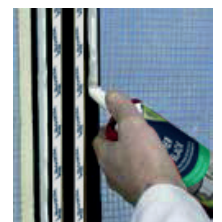
3. Aanbrengen Bostik Foamtape

Foamtape wordt na het drogen van de primers uitsluitend verticaal en ononderbroken op de draagconstructie aangebracht. Foamtape stevig aandrukken en afsnijden met een scherp mes. Houd voor de juiste plaats en lengte van de tape rekening met de afmetingen van de draagstijlen, de afmetingen van de plaat en de nodige ruimte voor de lijm. Na aanbrengen van de Foamtape dient de schutlaag niet direct verwijderd te worden.



4. Aanbrengen Paneltack HM met speciale tuit

Paneltack HM uitsluitend verticaal en ononderbroken aanbrengen, nadat de Foamtape is aangebracht. Gebruik hiervoor hand- of luchtpistolen. Eén speciale V-tuit is bijgesloten bij elk patroon Paneltack HM. Hiermee wordt een driehoeksriilaangebracht met een breedte en hoogte van 9 mm. De tuit voorkomt luchtinsluiting en onnodig lijmverlies. De tuit eventueel tegenover V-insnijding schuin afsnijden.

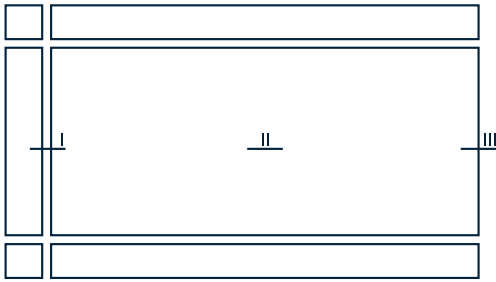


5. Plaatsen gevelpaneel

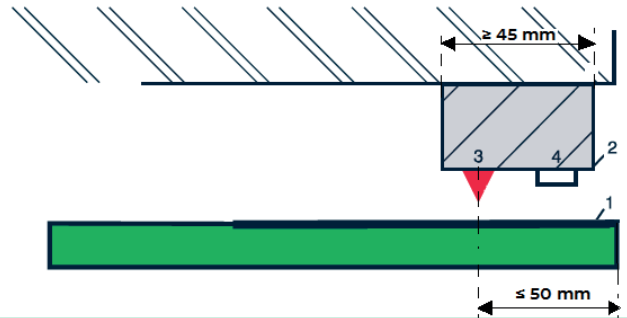
Verwijder de schutlaag van de Foamtape. De gevelplaat dient uiterlijk 10 minuten na het aanbrengen van de Paneltack HM geplaatst te worden. Plaats de gevelplaat door deze zacht aan te drukken en eventueel te corrigeren. Voordat de plaat de Foamtape raakt is dit nog mogelijk. Gebruik voor het goed positioneren van de gevelplaat eventueel afstandhouders, steunblokken of een horizontale stelregel. Gebruik eventueel een glasklem om de grip te verbeteren. Is de plaat eenmaal goed gepositioneerd, dan dient de plaat niet al te stevig licht wrijvend te worden aangedrukt, waardoor ook de Foamtape volledig wordt geraakt. Foamtape mag daarbij niet ingedrukt worden. Corrigeren is nu niet meer mogelijk. Zie detailtekeningen.



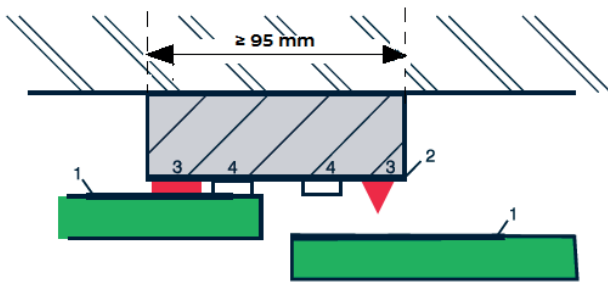
I. GEVEL/WAND (VOORAANZICHT)



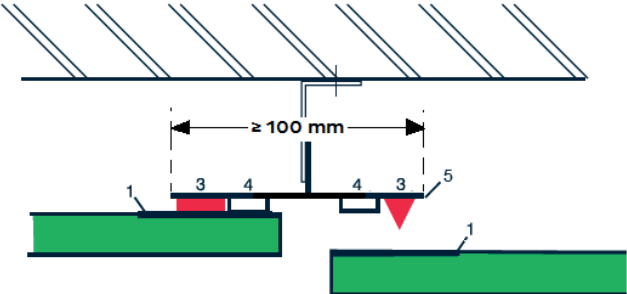
III. EINDSTIJL HOUT



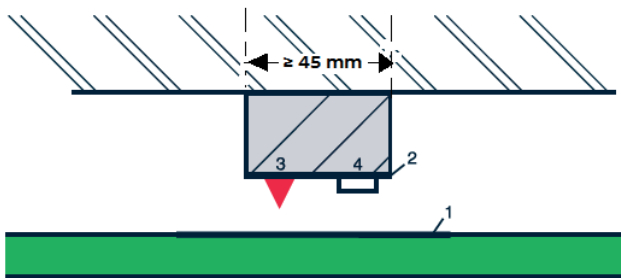
I. STIJL VOOR VOEGAANSLUITING HOUT



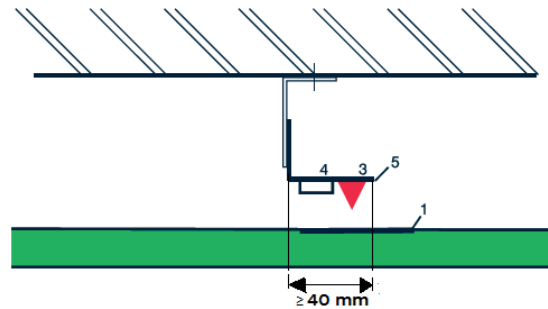
I. STIJL VOOR VOEGAANSLUITING ALUMINIUM



II. TUSSEN/MIDDENSTIJL HOUT



II. TUSSEN/MIDDENSTIJL ALUMINIUM

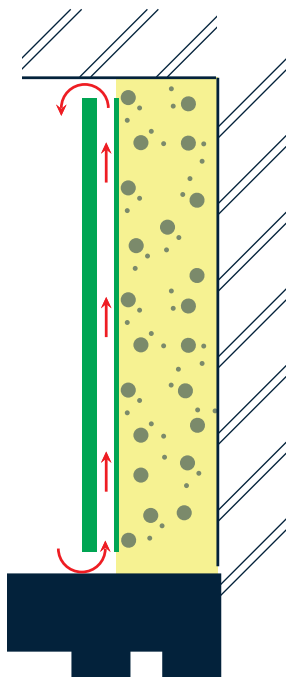


- 1 Primer MSP*
- 2 Primer SX Black
- 3 Paneltack HM
- 4 Foamtape
- 5 Prep M

* voor EQUITONE [linea] en [tectiva] Primer Q.

Dit zijn enkel schematische afbeeldingen, raadpleeg Eternit voor de juiste detailtekeningen.

Voorkom vervuiling door lijm en primers van de zichtzijde van de panelen. Mocht er toch lijm op de zichtzijde terecht komen dan onmiddellijk zoveel mogelijk er afschrapen en vervolgens reinigen met een in Bostik Liquid 1 gedrenkte pluivrije kleurstofloze schone doek of tissuepapier. Helaas kan daarbij niet uitgesloten worden dat er vlekken achterblijven. Primerresten en uitgeharde lijm zijn enkel mechanisch te verwijderen waardoor de coating zichtbaar aangetast kan worden.



TECHNISCHE KENMERKEN

PANELTACK HM	
Omschrijving	1-component (vochtuithardende) elastische lijm op basis van SMP
Soortelijke massa	1,4 g/ml
Huidvorming (begin)	15 minuten (bij 20°C/RV 50%)
Shore A	ca. 55
Afschuifsterkte	1, 80 N/mm ²
Treksterkte	2, 25 N/mm ²
Max. toelaatbare elasticiteit	3,0 mm
Temperatuursbestendigheid	-40°C tot +90°C
Verpakking & Artikelcode	patroon 290 ml 30132201
	worst 600 ml 30132181
Kleur	zwart
Opslag en stabiliteit	koel en droog bewaren. Minstens 12 maanden houdbaar in ongeopende verpakking. Zie code op verpakking: B(est) B(efore) MMJJ.

PRIMER MSP	
Toepassing	voorbehandeling van de lijmzijde van EQUITONE [natura], [picture] en [textura].
Minimale droogtijd	60 minuten
Verwerkingstemperatuur	+5°C tot +30°C
Droge stofgehalte	40%
Soortelijke massa	0,95 g/ml
Vlampunt	< +21°C
Verpakking & Artikelcode	blik 500 ml 30022080
Kleur	lichtgeel/transparant
Opslag en stabiliteit	koel en droog, 12 maanden houdbaar in dichte verpakking. Zie code op verpakking: B(est) B(efore) MMJJ.

APPLICATIESET & ROLLERS

Primer MSP, Primer Q en Primer SX Black te verwerken met behulp van een speciale applicatieset: velvet-brush rollers met beugel en bak. De roller geeft een minimaal verbruik en een optimale voorbehandeling.

PRIMER Q	
Toepassing	voorbehandeling van de lijmzijde van EQUITONE [linea] en EQUITONE [tectiva]
Minimale droogtijd	2 uur (bij +20°C/RV 50%)
Verwerkingstemperatuur	+5°C tot +30°C
Oplosmiddelgehalte	0%
Soortelijke massa	1,2 g/ml
Verpakking & Artikelcode	blik 1 liter 30612664
Kleur	roodbruin
Opslag en stabiliteit	koel en droog, 9 maanden houdbaar in dichte verpakking. Zie code op fles.

PRIMER SX BLACK	
Toepassing	voorbehandeling van houten draagconstructie.
Droge stofgehalte	±50%
Soortelijke massa	1,03 g/ml
Vlampunt	< +21°C
Droogtijd	60 minuten (bij 20°C/RV 50%)
Verpakking & Artikelcode	blik 1 liter 30023350
Kleur	zwart
Opslag en stabiliteit	koel en droog, 12 maanden houdbaar in dichte verpakking. Zie code op verpakking: B(est) B(efore) MMJJ.

PREP M	
Toepassing	voorbehandeling van metalen draagconstructie.
Minimale droogtijd	10 minuten
Verwerkingstemperatuur	+5°C tot +30°C
Droge stofgehalte	10%
Soortelijke massa	0,76 g/ml
Vlampunt	< +21°C
Verpakking & Artikelcode	blik 500 ml 30022111
Kleur	lichtgeel/transparant
Opslag en stabiliteit	koel en droog, 12 maanden houdbaar in dichte verpakking. Zie code op verpakking: B(est) B(efore) MMJJ.

FOAMTAPE

Omschrijving	tweezijdig klevend HDPE Foamtape met aan één zijde een beschermfolie.
Toepassing	zorgt voor de eerste hecht- ing en garandeert voldoende dikte en massa van de lijmril.
Soortelijk gewicht	±60 kg/m ³
Dikte	3 mm
Breedte	12 mm
Verwerkingstemperatuur	+5°C tot +35°C
Verpakking & Arikelcode	rol 25 meter 30182771
Kleur	zwart
Opslag en stabiliteit	18 maanden houdbaar

INFORMATIE AANVRAAG

De volgende publicaties zijn verkrijgbaar:

- Veiligheidsinformatiebladen (VIB) via thewerccs.com
- KOMO attest met productcertificaat SKG.0176.7094
verkrijgbaar via: www.skgekob.nl of www.komo.nl.

BOSTIK HOTLINE

Smart help +31 736 244244
+32 (0)9 255 17 17



Bostik B.V.

Postbus 303, 5201 AH 's-Hertogenbosch, The Netherlands

Phone: +31 (0)73 6 244 244

E-mail: infoNL@bostik.com

www.bostik.nl

Bostik Belux SA-NV

Meulestedekaai 86, B-9000 Gent, Belgium

Phone: +32 (0)9 255 17 17

E-mail: info.BE@bostik.com

www.bostik.be

Alle verstrekte adviezen, aanbevelingen, cijfers en veiligheidsvoorschriften berusten op zorgvuldige onderzoeken, alsmede de huidige stand van onze ervaring en zijn vrijblijvend. Hoewel de documentatie met de grootste zorgvuldigheid is samengesteld, aanvaarden wij geen enkele aansprakelijkheid voor onjuistheden, vergissingen, zet- of drukfouten. Wij behouden ons het recht voor om het betreffende product aan te passen, wanneer wij dit nodig achten. Aangezien het ontwerp, de hoedanigheid van de ondergrond en de omstandigheden bij verwerking buiten onze beoordeling vallen, kan op grond van deze documentatie geen aansprakelijkheid aanvaard worden voor uitgevoerde werken. Wij adviseren u daarom zelf ter plaatse praktijkproeven te nemen. Op al onze verkopen en leveringen zijn van toepassing onze algemene Verkoop- en Leveringsvoorwaarden.